



Dier&Recht

# EPILEPSIE BIJ SINT BERNARDS

**HET FALENDE BELEID VAN FOKKERS, DE HOLLANDSCHE  
SINT BERNARD CLUB EN DE RAAD VAN BEHEER  
BIJ HET TERUGDRINGEN VAN EPILEPSIE**



## **Epilepsie bij Sint Bernards**

Het falende beleid van fokkers, de Hollandsche Sint Bernard Club en de Raad van Beheer bij het terugdringen van epilepsie

*Stichting Dier&Recht*

*Mei 2019*

# Inhoud

<b>Epilepsie bij Sint Bernards</b>	<b>2</b>
<b>Inhoud</b>	<b>3</b>
<b>Samenvatting</b>	<b>5</b>
<b>De ziekte epilepsie</b>	<b>7</b>
Ernstige aandoening voor de hond .....	7
Ernstige aandoening voor de eigenaar .....	7
Erfelijkheid.....	8
Diagnose.....	8
Behandeling.....	8
Epilepsie door inteelt bij rashonden .....	8
<b>Erfelijke epilepsie en adviezen omtrent fok</b>	<b>10</b>
Overerving van epilepsie.....	10
Voorkom verspreiding binnen de populatie .....	11
Veterinair Specialist Paul Mandigers.....	11
ExpertiseCentrum Genetica Gezelschapsdieren .....	12
Medisch Centrum voor dieren .....	12
Border Collie Club Nederland.....	13
Welke dieren dienen uitgesloten te worden van de fokkerij?.....	13
<b>Het fokken van Sint Bernards en het risico op epilepsie in de praktijk</b>	<b>14</b>
Beleid Hollandsche Sint Bernardclub (HSBC) .....	14
De zieke lijnen (voor zover bekend).....	15
Concrete gevallen waarbij gefokt wordt met erfelijk belaste Sint Bernards	15
Risicohonden goedgekeurd voor de fokkerij .....	19
Hollandsche Sint Bernard Club keurt risicohonden goed .....	26
Raad van Beheer .....	27

**Conclusie**

**29**

**Bijlagen**

**30**

# 01

## Samenvatting

**Aanvallen van spierkrampen, incontinentie, bewusteloosheid – veel rashonden lijden vanwege inteelt aan epilepsie. Zo ook de van oorsprong Zwitserse Sint Bernard. Nederlandse Sint Bernard fokkers gebruiken honden waarvan bekend is dat ze epilepsie kunnen overdragen. Dit is bij wet verboden, maar de rasvereniging HSBC en de Raad van Beheer laten het gebeuren.**

Niet alleen de honden, maar ook hun eigenaren lijden hieronder. “Het is verschrikkelijk als je vriend schuimbekkend ligt te krampen,” aldus een baasje. “Laatst viel mijn hond van de trap toen er onverwacht een aanval begon.” Een ander: “Mijn gezinsleven is ontwricht door de epilepsie van Max, en we kunnen door de hoge kosten voor de medicijnen en de dierenartsbezoeken niet op vakantie.”

Epilepsie kan niet worden genezen. Levenslange toediening van dure medicijnen kan symptomen bestrijden, maar is lang niet altijd succesvol. Bij ernstige gevallen kan euthanasie noodzakelijk zijn.

Voorkomen is daarom essentieel. Voor sommige rassen bestaat een DNA-test om epilepsie mee op te sporen, maar voor Sint Bernards niet. Grondig onderzoek binnen de stambomen is daarom een vereiste voor het fokken van gezonde pups. Het fokken met lijders aan epilepsie (en hun directe familieleden en nakomelingen) moet worden uitgesloten. Veterinair specialist Paul Mandigers, het ExpertiseCentrum Genetica Gezelschapsdieren en het Medisch Centrum voor Dieren bevestigen dit advies.

Stichting Dier&Recht onderzocht de fokkerij van Sint Bernards in Nederland. Van de fokkerijen Van het Borgerbos, de Waterschans, Reyer-Friends, 't Beukeböschke en Fan Darya's Hutte is bekend dat ze hebben gefokt met honden met een verhoogde kans op epilepsie of risicohonden goedkeuren om ze in te zetten voor de fokkerij.

Neem de hond Nikan, zoon van Narvik en Lindsey. Omdat beide ouderdieren het epilepsiegen dragen, is het risico groot dat Nikan het ook draagt. Zijn zus Naomi lijdt aan epilepsie, een onbekende broer ook, en broer Nelson is er inmiddels aan overleden.

De fokkers van Nikan, van kennel Van het Borgerbos, schrijven op hun website: “De afgelopen jaren hebben de fokkers die aangesloten zijn bij de HSBC hun uiterste best gedaan om epilepsie terug te dringen. Sint Bernards die ernstig verdacht werden drager van het epilepsiegen te zijn, zijn door hen om die reden uit de fokkerij gehaald.”

Dit is onwaar: fokker, rasvereniging HSBC en Raad van Beheer zijn op de hoogte van epilepsie in de lijn van Nikan, maar toch heeft de fokker de reu als fokdier laten keuren en heeft de rasvereniging Nikan als fokreu goedgekeurd. Nikan kreeg zelfs een prijs, toegekend door een bestuurslid van de Raad van Beheer, die op de hoogte zou moeten zijn geweest van problemen met epilepsie.

De HSBC keurt honden goed waarbij overduidelijk epilepsie in de stamboom zit. Veel dieren waarmee gefokt wordt, hebben (half)broers of (half)zussen die eraan lijden of eraan zijn overleden. Het betreft ook honden van bestuursleden van de HSBC. Vaak vielen deze honden al op jonge leeftijd in de prijzen. Fokken met prijswinnaars levert veel geld en prestige op.

De Raad van Beheer stelt in haar eigen reglement dat het verboden is “met honden te fokken die aantoonbaar lijden aan een of meer aandoeningen die de gezondheid en het welzijn van de hond of zijn nakomelingen ernstig in gevaar kan brengen.” Deze regel wordt niet gehandhaafd. De Raad van Beheer heeft geen aantoonbare stappen ondernomen om problemen bij Sint Bernards op te lossen.

In de wet (artikel 3.4 van Besluit houders van dieren) staat dat het verboden is “te fokken met gezelschapsdieren op een wijze waarop het welzijn en de gezondheid van het ouderdier of de nakomelingen wordt benadeeld.” Voor zover mogelijk moet volgens deze wet voorkomen worden dat “ernstige erfelijke afwijkingen en ziekten worden doorgegeven aan of kunnen ontstaan bij nakomelingen.” Deze wet wordt bij Sint Bernards met voeten getreden.

# 02

## De ziekte epilepsie

Epilepsie is een ernstige aandoening van de hersenen die, als ze niet met medicijnen te reguleren is, tot de dood leidt. De ziekte heeft een grote impact op het leven van de zieke hond en dat van de eigenaar. De ziekte kan verschillende oorzaken hebben, zoals tumoren of schade in de hersenen. Maar er bestaat ook epilepsie met een erfelijke oorzaak. Bij de Sint Bernard komt erfelijke epilepsie voor, zo blijkt uit de informatie van rasverenigingen.<sup>1 2</sup>

### Ernstige aandoening voor de hond

Epileptische aanvallen (ook wel 'toevallen' genoemd) vinden plaats als gevolg van abrupte, tijdelijke verstoringen van de elektrische activiteit van de hersencellen, en kenmerken zich door aanvalsgewijs en herhaald abnormaal gedrag. Dit abnormale gedrag bestaat meestal uit verminderd bewustzijn of bewusteloosheid, en het optreden van spierkrampen.

Bij een *grand mal* (complete aanval) krijgt de hond heftige spierkrampen in het hele lichaam, kan niet meer staan, laat ontlasting en urine lopen, kwijlt en klappert met zijn kaken. Na afloop van zo'n aanval is de hond uitgeput. De ernst en duur van een aanval kunnen sterk uiteenlopen per aanval, per individu en per ras. Naast een complete aanval is ook een partiële aanval mogelijk. Hierbij zijn allerlei variaties te zien: alleen het trillen van het ooglid, het schudden van de kop, kwijlen, smakken en andere gedragsafwijkingen, zoals naar vliegen happen zonder dat er vliegen zijn. Een partiële aanval ziet er minder ernstig uit, maar belemmert desondanks het normale leven van de hond.

### Ernstige aandoening voor de eigenaar

Epilepsie is niet alleen voor het dier zelf een nare aandoening: ook de eigenaar heeft er veel ellende van.<sup>3</sup>

Enkele citaten van eigenaren:

*"Ik moet mijn hond twee keer per dag op vaste tijden medicijnen geven, ondanks dat krijgt hij geregeld een aanval en ligt dan tien minuten krampend op de grond. Daarna is mijn schat uren uitgeput..."*

*"Mijn gezinsleven is ontwricht door de epilepsie van Max, en we kunnen door de hoge kosten voor de medicijnen en de dierenartsbezoeken niet op vakantie..."*

---

<sup>1</sup> <http://www.sintbernardclub.nl/epilepsie/>

<sup>2</sup> <http://www.sint-bernard-hond.nl/gezondheid.php>

<sup>3</sup> [https://www.npostart.nl/hallo-nederland/09-12-2016/POW\\_03247348](https://www.npostart.nl/hallo-nederland/09-12-2016/POW_03247348)

*“Ik wens niemand een hond toe met epilepsie. Het is verschrikkelijk als je vriend schuimbekkend ligt te krampen. Laatst viel mijn hond van de trap toen er onverwacht een aanval begon.”*

## **Erfelijkheid**

Epilepsie kan ontstaan als gevolg van allerlei aandoeningen, zoals een hersentumor of stofwisselingsziekte, en wordt dan ‘secundaire epilepsie’ genoemd. Epilepsie kan ook een erfelijke oorzaak hebben, en wordt dan ‘primaire epilepsie’ of ‘erfelijke epilepsie’ genoemd.

De eerste aanval bij honden met erfelijke epilepsie treedt meestal op tussen de leeftijd van zes maanden en het zesde levensjaar.<sup>4</sup>

## **Diagnose**

Om de diagnose ‘primaire (erfelijke) epilepsie’ te kunnen stellen, dienen naast een lichamelijk onderzoek en uitgebreid neurologisch onderzoek, ook bloedonderzoek en een MRI-scan of CT-scan te worden uitgevoerd om andere oorzaken voor epilepsie uit te sluiten. Voor enkele hondenrassen – zoals de Boerboel en de Lagotto Romagnola – is er een DNA-test beschikbaar waarmee dragers en lijders van een bepaald type erfelijke epilepsie kunnen worden opgespoord. Voor de meeste vormen van erfelijke epilepsie is nog geen DNA-test beschikbaar. Helaas is er ook voor de epilepsie die bij de Sint Bernard voorkomt geen DNA-test beschikbaar. Dit betekent dat er niet met een bloedtest kan worden vastgesteld of een Sint Bernard lijder zal worden aan epilepsie, of erfelijk drager is van de ziekte.

## **Behandeling**

De ziekte kan niet worden genezen. Met medicijnen kan geprobeerd worden het aantal en de ernst van de aanvallen te verminderen. De behandeling bestaat uit (levenslange) toediening van vrij kostbare medicijnen.

Ondanks de medicatie kunnen epileptische aanvallen zich blijven voordoen en in frequentie of duur toenemen. De medicatie dient dan aangepast te worden. Het is echter niet altijd eenvoudig om de juiste dosering te vinden, en soms lukt dit niet. De hond blijft dan epileptische aanvallen houden. Bij ernstige gevallen van epilepsie kan euthanasie noodzakelijk zijn.

## **Epilepsie door inteelt bij rashonden**

Erfelijke epilepsie vormt een groot probleem bij veel hondenrassen. Het creëren van een hondenras gaat altijd gepaard met een toename van inteelt. Men selecteert immers een beperkt aantal ouderdieren en fokt daarna alleen nog binnen dat ras. Bij een toename van inteelt neemt het risico op erfelijke aandoeningen toe. Epilepsie is een van de

---

<sup>4</sup> [www.veterinair-neuroloog.nl/ziektes/epilepsie](http://www.veterinair-neuroloog.nl/ziektes/epilepsie)

aandoeningen die bij meerdere rassen bovenmatig voorkomen als gevolg van inteelt. Als de mate van inteelt toeneemt, wordt het percentage lijders aan de ziekte groter.<sup>5</sup> Bij bijvoorbeeld de Drentsche Patrijshond, een ras met een extreem hoge mate van inteelt, krijgt 12 procent van de dieren epilepsie.<sup>6</sup> Bij de Border Collie is dat 3 procent.<sup>7</sup> Ter vergelijking, bij mensen is de incidentie van epilepsie ongeveer 0,7 procent.<sup>8</sup>

---

<sup>5</sup><https://www.veterinair-neuroloog.nl/content/3-ziektes/1-epilepsie/artikel-erfelijkheid-van-epilepsie-bij-de-hond.pdf>

<sup>6</sup><https://www.dierenrecht.nl/sites/dierenrecht.nl/files/field/attachment/dierenrecht-dedrentschepatrijshond-eengrotefamilie.pdf>

<sup>7</sup><https://www.diergeneeskunde.nl/nieuws/2017/07/10/help-mee-bij-onderzoek-naar-epilepsie-bij-border-c/>

<sup>8</sup> <http://www.epilepsieliga.nl/Nieuws/4/38/0/114/Hoe-vaak-komt-epilepsie-voor-en-hoeveel-mensen-sterven-eraan/> ,  
<http://www.epilepsievereniging.nl/alles-over-epilepsie/wat-is-epilepsie/>

# 03

## Erfelijke epilepsie en adviezen omtrent fok

### Overerving van epilepsie

Epilepsie is een recessieve erfelijke aandoening. Dat betekent dat de ziekte zich alleen openbaart als een nakomeling zowel van de vader als van de moeder een aangetast 'epilepsie-gen' meekrijgt. Soms zijn zelfs meerdere genen betrokken bij het ontstaan van epilepsie. Omdat er bij de Sint Bernard nog geen gen gevonden is dat verantwoordelijk is voor epilepsie, gaan we er voor het gemak even van uit dat het slechts één gen betreft. Dit maakt het makkelijker om in te schatten welke dieren wel of niet drager zijn van de ziekte. Mogelijk is dit dus een versimpeling van de werkelijke situatie bij Sint Bernards, maar het geeft wel goed weer waar de fokkerij rekening mee dient te houden.

Als epilepsie via één gen overerft, dan hebben nakomelingen de volgende kansen om vrij te zijn van de ziekte, drager te zijn van de ziekte, of lijder te worden aan epilepsie. Een lijder heeft twee zieke genen, een drager heeft één ziek gen en één gezond gen, en een dier dat 'vrij' is, heeft twee gezonde genen:

Fokdieren		Moeder		
		Lijder	Drager	Vrij
Vader	Lijder	100 % ziek/lijder	50 % ziek/lijder 50 % drager	100 % drager
	Drager	50 % ziek/lijder 50 % drager	25 % ziek/lijder 50 % drager 25 % vrij	50 % drager 50 % vrij
	Vrij	100 % drager	50 % drager 50 % vrij	100 % vrij

Wordt er gefokt met een dier dat lijdt aan epilepsie, dan is de kans op zieke nakomelingen dus erg groot, en de kans dat er een lijder of drager geboren wordt 100 procent. Worden twee dragers met elkaar gekruist (waarvan in de meeste populaties niet bekend is dat het dragers zijn; er is immers geen DNA-test en de dieren zijn zelf niet ziek), dan zal een kwart van de nakomelingen lijden aan epilepsie en 50 procent zal zelf ook weer drager zijn van de ziekte.

Hieruit volgt dat het fokken met lijders aan epilepsie moet worden uitgesloten. Ook is duidelijk dat met twee dragers niet moet worden gefokt, om ziekte bij de pups te voorkomen.

Het schema kan ook worden gebruikt om in een stamboom te voorspellen welke dieren drager zijn van epilepsie. Immers, als er nakomelingen geboren worden die lijden aan epilepsie, dan betekent dit dat beide ouders het epilepsie-gen bij zich dragen. Elk van de ouders is drager van of lijder aan de ziekte.

## Voorkom verspreiding binnen de populatie

Als binnen de populatie van een hondenras het aantal gevallen van epilepsie toeneemt, is het van groot belang dat de fokkers daarop alert zijn en snel in actie komen. Het veelvuldig inzetten van een fokdier dat drager is van epilepsie, kan er namelijk voor zorgen dat de ziekte zich razendsnel over een groot deel van de populatie verspreidt. Het is heel moeilijk om erfelijke epilepsie na verspreiding in de populatie weer uit te bannen, onder andere omdat epilepsie vaak pas op latere leeftijd tot uiting komt. Zieke dieren kunnen zich dan alweer hebben voortgeplant en hebben dan de ziekte al aan hun nakomelingen doorgegeven.<sup>9</sup>

Via verwantschapsonderzoek, dus het zorgvuldig bestuderen van de stambomen, kan epilepsie teruggevoerd worden op één of enkele ouderparen. Door dieren met epilepsie in de stamboom aan te merken, valt te achterhalen welke (ouder)dieren drager zijn van de ziekte.

Diverse belanghebbenden en specialisten hebben zich uitgesproken over fokkerij en epilepsie, en geven adviezen om verdere verspreiding van de ziekte in een rashondenpopulatie te voorkomen.

Voorkomen is essentieel, want genezen is niet mogelijk.

## Veterinair Specialist Paul Mandigers

Paul Mandigers is hondenneuroloog en epilepsiedeskundige.<sup>10</sup> In een artikel geeft hij aan:

*“Het beleid zal en moet strenger zijn zodra we epilepsie binnen een bepaalde populatie vaker zien. Hoe verleidelijk ook, simpel stellen dat de vorm iets anders is of dat de leeftijd niet passend is, mag geen reden zijn om lijders en hun nakomelingen zomaar in te zetten voor de fokkerij. Als epilepsie vaker bij een bepaald ras voorkomt en de erfelijkheid is onduidelijk dan weegt het belang van het ras zwaarder dan dat van een individu. Hoe mooi of fraai deze reu of teef ook mag zijn. Immers als een patiënt goed is opgewerkt, en er is niets afwijkends gevonden, wat blijft er dan nog over aan differentiaal diagnoses (= andere mogelijke ziekteoorzaken)? Misschien moeten we dus juist bij een ziekte als epilepsie (welke moeilijk te bewijzen is) vaker simpelweg stellen dat het primaire epilepsie is. Hierbij prevaleert dus het belang van het ras maar ook dat van een toekomstige eigenaar.*

*Immers hebt u wel eens een hond met epilepsie gehad?”*

Op de vraag wat het fokadvies is bij hondenrassen waarbij erfelijke epilepsie voorkomt maar waarvoor nog geen DNA-test is ontwikkeld, antwoordt Mandigers (bijlage3):

*“Het advies aan alle fokkers is:*

---

<sup>9</sup> <https://www.veterinair-neuroloog.nl/ziektes/epilepsie>

<sup>10</sup> <https://www.veterinair-neuroloog.nl/content/3-ziektes/1-epilepsie/artikel-erfelijkheid-van-epilepsie-bij-de-hond.pdf>

- ouderdieren waaruit een lijder aan epilepsie is geboren moet je nooit meer combineren.
- is het bewezen primair (erfelijk) of is er de verdenking op primair en het gaat om een risicoras dan is het beter de beide ouderdieren nooit meer te gebruiken. Immers ze zijn beide drager of verdacht.
- betreft het geen risicoras en is het niet 100% zeker (bij een risicoras is dit dus stringenter) dan de ouderdieren niet meer combineren. Maar geeft een ouderdier in een andere combinatie weer een lijder dan is dat ouder dier dus gediskwalificeerd en moet je alle dieren in de eerste lijn verwant zien als een drager en dus een hond met een verhoogd risico op vererving.
- volle zusters en broers van een lijder kunnen dus drager zijn. Als de populatie voldoende groot is dan is het advies ze niet meer te gebruiken.
- als de populatie niet voldoende groot is dan is het advies zo'n dier uitsluitend te gebruiken na een risicoschatting waarbij je streeft naar een zo laag mogelijk risico. Is dat risico niet laag genoeg te krijgen dan is het advies de hond niet te gebruiken. Als de populatie dan in de problemen komt i.v.m. de genetische variatie dan is het advies serieus na te gaan denken over outcross. Wil je dat niet dan stoppen met dat ras.
- als het gaat om verwante dieren in de tweede lijn (halfbroers en halfzussen zou je ook zo kunnen zien) is het advies sowieso een risicoschatting toe te passen. Een risicoschatting betekent dat je een kansberekening maakt met als uitkomst de kans dat een hond epilepsie gaat krijgen.
- bij diverse aandoeningen is de leeftijd waarop mensen gaan fokken op te schuiven. Als je pas zou gaan fokken met Cavalier Kings Charles Spaniel nadat ze 3 jaar of ouder zijn dan vermijd je het fokken met heel veel lijders. Idem bijvoorbeeld met epilepsie. Bij de Border Collie krijgt 50% van de honden de eerste aanval voor de leeftijd van 2 jaar. Schuif je de grens op dan vermijd je fokken met lijders."

### **ExpertiseCentrum Genetica Gezelschapsdieren**

Het ExpertiseCentrum Genetica Gezelschapsdieren (ECGG) van de Universiteit Utrecht houdt zich bezig met erfelijke ziektes en de genetische achtergrond daarvan.<sup>11</sup>

Het ECGG adviseert om, vanwege het hoge risico op epilepsie, niet te fokken met dieren waarvan meerdere broers/zussen lijden aan epilepsie (bijlage 4).

### **Medisch Centrum voor dieren**

Dit sluit aan bij het advies van het Medisch Centrum voor Dieren:<sup>12</sup> *"Honden met epilepsie dienen te worden uitgesloten van de fokkerij. Ook moeten, voor zover mogelijk, hun directe familieleden niet voor de fok gebruikt worden."*

---

<sup>11</sup><https://www.uu.nl/organisatie/veterinaire-service-en-samenwerking/patientenzorg/expertisecentrum-genetica-gezelschapsdieren>

<sup>12</sup> <https://www.mcvoordieren.nl/epilepsie-erfelijk>

## Border Collie Club Nederland

De Border Collie is een ras dat ook te maken heeft met erfelijke epilepsie.<sup>13</sup> De Border Collie Club heeft een duidelijk beleid in het omgaan met de betrokken fokdieren als het gaat om epilepsie. Dit is terug te vinden in het verenigingsfokreglement:<sup>14</sup>

*Uit verenigings-  
fokreglement  
Border Collie Club*

- *Er wordt niet gefokt met honden die aan epilepsie lijden.*
- *Een oudercombinatie waaruit een lijder aan epilepsie is geboren, wordt niet herhaald.*
- *Er wordt niet gefokt met volle broers en volle zussen, of nakomelingen van een lijder aan epilepsie.*
- *Ouderdieren (teef én reu) die twee lijders aan epilepsie hebben voortgebracht worden volledig uitgesloten van de fok.*

### Welke dieren dienen uitgesloten te worden van de fokkerij?

Zolang er geen DNA-test is, is het lastig om precies te bepalen met welke dieren niet gefokt moet worden. Om epilepsie te voorkomen, dient voorkomen te worden dat twee dragers van epilepsie samen een nest pups krijgen; maar zonder test is niet te voorspellen welke hond drager is van erfelijke epilepsie. Juist omdat er geen DNA-test bestaat, is er zorgvuldig beleid nodig waarbij het risico dat er met een drager wordt gefokt, zoveel mogelijk wordt beperkt.

Kortom, een zorgvuldig, op de adviezen van specialisten gebaseerd beleid inzake het fokken in een populatie waar erfelijke epilepsie voorkomt, komt neer op het volgende:

- Er wordt niet gefokt met honden die aan epilepsie lijden.
- Een oudercombinatie waaruit een lijder aan epilepsie is geboren, wordt niet herhaald.
- Is primaire epilepsie bewezen of is er de verdenking van primaire epilepsie en gaat het om een risicoras, dan beide ouderdieren nooit meer gebruiken in de fokkerij.
- Er wordt niet gefokt met volle broers, volle zussen of nakomelingen van een lijder aan epilepsie.
- Als het gaat om halfbroers en halfzussen, dan moet er een risicoschatting worden gemaakt. Als uit kansberekening blijkt dat het risico op nakomelingen met epilepsie te groot is, wordt de kruising niet toegepast. Hiervoor kan een expert op het gebied van epilepsie en genetica worden ingeschakeld.
- De leeftijd waarop dieren voor de fokkerij worden ingezet, dient te worden verhoogd om het risico te verkleinen dat er met een (verborgen) lijder wordt gefokt.

---

<sup>13</sup> <https://bccn.nl/epilepsie>

<sup>14</sup> <http://www.bccn.nl/documenten/CFH/VFR%20Border%20Collie.pdf?1514080224>

# 04

## Het fokken van Sint Bernards en het risico op epilepsie in de praktijk

### Beleid Hollandsche Sint Bernardclub (HSBC)

Uit de websites van de Nederlandse rasvereniging voor Sint Bernards (HSBC) en uitingen van fokkers van het ras blijkt dat men op de hoogte is van het frequent voorkomen van epilepsie.<sup>15 16</sup> Al in 2015 deed de club een oproep aan alle leden om deel te nemen aan een onderzoek naar epilepsie binnen het ras. Op dat moment was blijkbaar al bekend dat epilepsie een aandachtspunt is bij het fokken van Sint Bernards.<sup>17</sup>

*“Meerssen, 2 augustus 2015*

*(...) Mensen die een epileptische Sint Bernard hebben, of gehad hebben, weten wat dit voor een vreselijke ziekte is. Het is een grote impact voor de betreffende hond maar zeker voor het hele gezin waarin die hond leeft. Als hoofdbestuur bevelen wij deelname aan het onderzoek dan ook van harte aan!”*

*Citaat van de HSBC over de ernst van de ziekte epilepsie in hun oproep aan leden*

De HSBC geeft aan op de huidige website anno 2019:<sup>18</sup>

*“De afgelopen jaren hebben de fokkers die aangesloten zijn bij de HSBC hun uiterste best gedaan om epilepsie terug te dringen. Sint Bernards die ernstig verdacht werden drager van het epilepsie gen te zijn, zijn door hen om die reden uit de fokkerij gehaald.”*

De club geeft op zijn website aan dat dieren die ‘ernstig verdacht’ worden van dragerschap uit de populatie worden gehaald. Maar het is onduidelijk welke dieren door de vereniging worden aangemerkt als waarschijnlijke dragers en dus worden uitgesloten van de fokkerij. Omdat er geen DNA-testen beschikbaar zijn, is het beleid bepalend en dienen de adviezen van experts, zoals in het vorige hoofdstuk genoemd, te worden opgevolgd.

In het Verenigingsfokreglement zijn geen nadere bepalingen hierover opgenomen.<sup>19</sup>

Vanwege signalen dat de rasvereniging niet voldoende doet om epilepsie te voorkomen, onderzocht Dier&Recht de fokkerij van Sint Bernards binnen enkele foklijnen (families) waar epilepsie voorkomt.

---

<sup>15</sup> <http://www.vanhetborgerbos.eu/feiten-over-de-genetische-test-bij-de-sint-bernard.html>

<sup>16</sup> <http://www.sint-bernard-hond.nl/gezondheid.php>

<sup>17</sup> <http://www.sint-bernard-hond.nl/pdf/onderzoekepilepsie.briefvoorwebsiteenFB.pdf>

<sup>18</sup> <http://www.sint-bernard-hond.nl/gezondheid.php>

<sup>19</sup> <http://www.sint-bernard-hond.nl/pdf/fokreglementper23.03.2015.pdf>

## **De zieke lijnen (voor zover bekend)**

### **Concrete gevallen waarbij gefokt wordt met erfelijk belaste Sint Bernards**

Van de volgende fokreuen in het ras is bekend dat ze het gen voor epilepsie doorgeven aan hun nakomelingen:

- **Narvik van 't Hof ten Eynder: aangeduid als Narvik**
- **Mark Giant Jewel: aangeduid als Mark**
- **Dein Hards Zest for Life: aangeduid als Zest**
- **Mammutz Love Electric Elvis: aangeduid als Elvis**

Van de volgende fokteven is bekend dat ze epilepsie doorgeven aan hun nakomelingen:

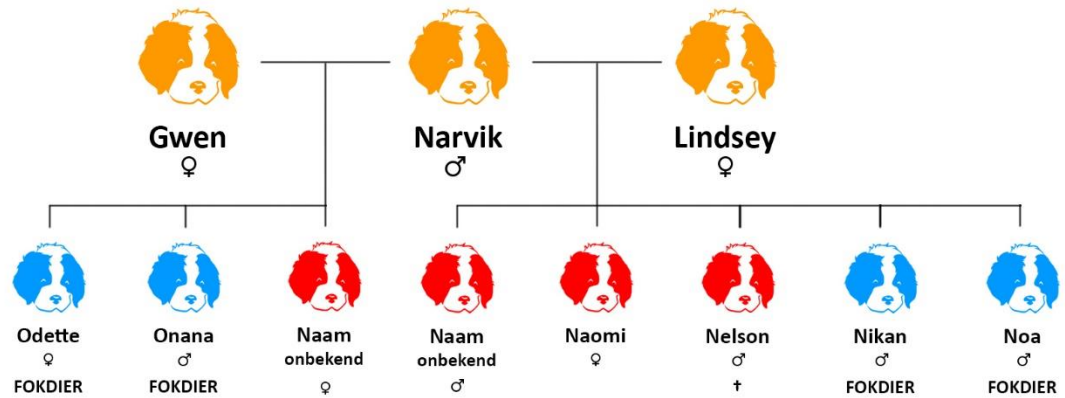
- **Heidy Quirine van de Waterschans: aangeduid als Heidy**
- **After Danja's Nikita Tammy: aangeduid als Tammy**
- **Lindsey van het Borgerbos: aangeduid als Lindsey**
- **Reyer Friends Gwen: aangeduid als Gwen**
- **Svanasjons Excellence of my own: aangeduid als Excellence**
- **Beauty fan Darya's Hutte: aangeduid als Beauty**

In de onderstaande stambomen zijn de lijders en dragers van epilepsie geïdentificeerd. Ook wordt aangegeven welke dieren zijn goedgekeurd als fokdieren. (De schema's zijn onvolledig omdat we niet beschikken over informatie van alle dekkingen en alle nakomelingen die epilepsie kregen – wellicht zijn er meer Sint Bernards met epilepsie).

Het bewijs dat nakomelingen lijden aan epilepsie is aanwezig bij Dier&Recht (bijlage 1). Dit is tevens het bewijs dat de ouderdieren drager zijn.

### *Narvik van het hof ten Eynder: Narvik*

Deze reu kreeg twee nesten met twee verschillende teven – met Lindsey en met Gwen – waaruit tenminste vier nakomelingen met epilepsie geboren werden. Dat bewijst dat de reu drager is van epilepsie. De reu is momenteel in het buitenland. Onlangs werd bekend dat er nog steeds mee wordt gefokt. In april 2019 is er weer een nest geboren waarvan hij de vader is. In de onderstaande stamboom is te zien welke dieren epilepsie hadden. In de legenda is te zien wat de kleuren en symbolen betekenen:



Narvik is geboren op 28 april 2014 in de Belgische kennel [Van het hof ten Eynder](http://www.hof teneynder.be/narvik.htm). Hij heeft vele prijzen op zijn naam staan.<sup>20 21</sup>

Van vier nakomelingen is bekend dat ze lijden aan epilepsie. Vanwege het feit dat beide ouders drager moeten zijn om epilepsie door te kunnen geven aan nakomelingen, kunnen we concluderen dat zowel vader Narvik als beide teefjes Gwen en Lindsey tenminste drager zijn van epilepsie.

Narvik zelf is net vijf jaar oud. Het is dus ook nog mogelijk dat hij niet alleen drager is van epilepsie, maar ook lijder aan de ziekte. Erfelijke epilepsie kan zich nog openbaren na een aantal jaren.

#### **Nakomelingen met epilepsie uit deze combinaties:**

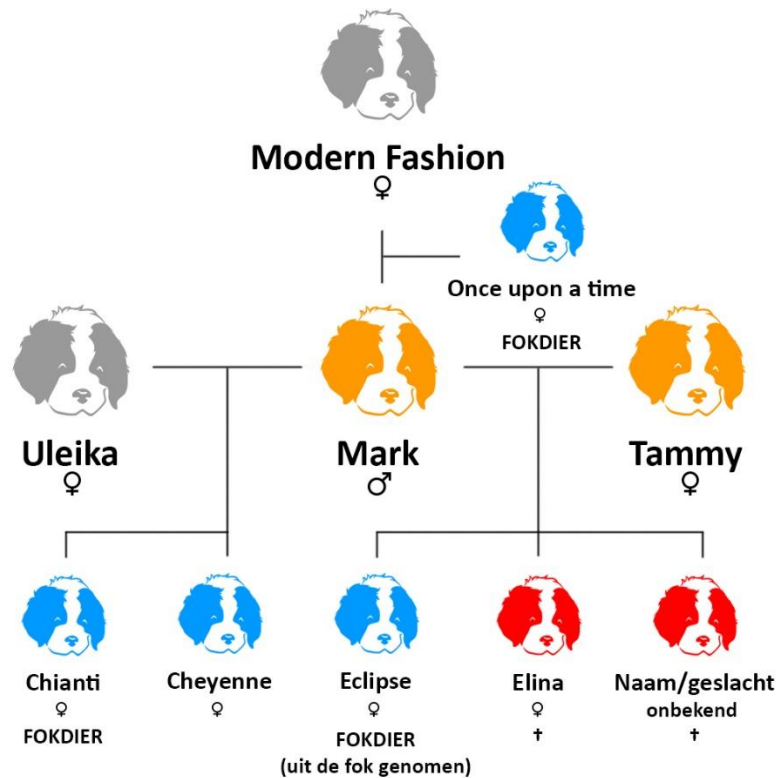
- Reu, naam onbekend : epilepsie bekend sinds juni 2018
- Nelson : epilepsie bekend sinds eind juli/begin augustus 2018
- Naomi : epilepsie bekend sinds januari 2018 (eerste aanval augustus 2017)
- Teef, naam onbekend : epilepsie bekend sinds juni 2018

<sup>20</sup> <http://www.hof teneynder.be/narvik.htm>

<sup>21</sup> [Stamboom Narvik](#)

### Mark Giant Jewel: Mark

Ook deze reu is drager van epilepsie.



Mark kreeg uit de kruising met Tammy tenminste twee nakomelingen met epilepsie. Daaruit blijkt dat Mark en Tammy drager moeten zijn van epilepsie.

In december 2017 was al bekend dat een dochter, Elina, leed aan epilepsie. Elina is overleden aan de ziekte. In 2018 is de zus van deze hond, Eclipse, terecht door de fokker uit de fokkerij gehaald, toen bleek dat er nog een nestgenoot was overleden aan epilepsie. Op dat moment had vader Mark ook uit de fokkerij gehaald moeten worden. Maar Mark is sinds die tijd nog als dekru ingezet, ondanks het feit dat de epilepsie in de familie bekend was bij de fokker. Op dat moment had de club al aangegeven dat epilepsie een probleem is bij dit ras. In het clubblad schreef de fokker van Mark daar een stuk over. (Bijlage 5 Verhaal uit clubblad)

Deze laatste dekkingen hadden nooit plaats moeten vinden.

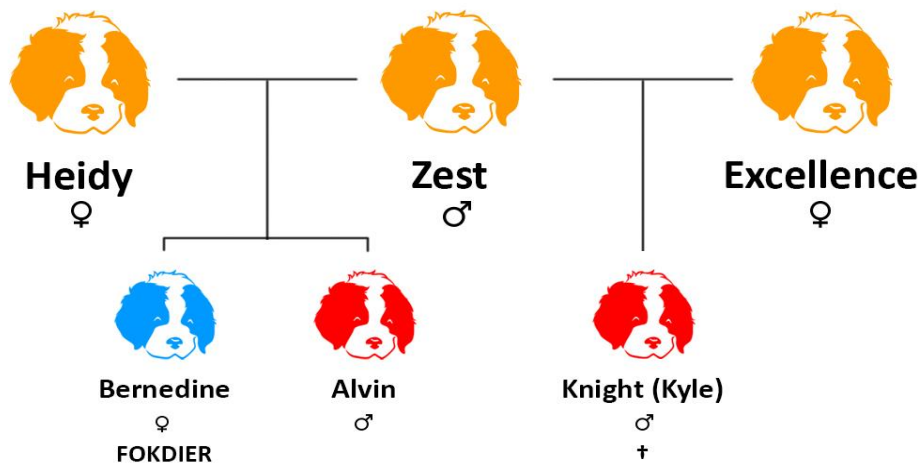
Mark is geboren op 2 augustus 2013<sup>22</sup> bij de kennel After Danja's. Hij is in 2018 overleden aan een maagtorsie. Zijn nog levende nakomelingen kunnen in theorie nog worden ingezet voor de fok, ook al is dat onverstandig vanwege de grote kans dat ze drager zijn.

#### Nakomelingen met epilepsie:

- Elina : epilepsie bekend voor december 2017
- Hond, naam onbekend : epilepsie bekend sinds augustus 2018

#### *Dein Hards Zest For Life: Zest*

Ook de reu Zest moet drager zijn van epilepsie. Uit twee nesten – met Heidi en Excellence – zijn tenminste twee nakomelingen met epilepsie geboren. Daaruit volgt dat alle drie de ouders drager zijn van epilepsie.



#### Nakomelingen met epilepsie:

- Knight (Kyle) : epilepsie bekend in augustus 2015
- Alvin : epilepsie bekend sinds 8 januari 2018

Zest is geboren op 15 september 2009<sup>23</sup> bij een Zweedse kennel, en is daarna fokreu geworden bij kennel Van het Borgerbos.<sup>24</sup> Volgens meerdere bronnen leed de inmiddels

<sup>22</sup> <http://base.senbernar.ru/index.php?dog=17616&dpg=5>

<sup>23</sup> <http://base.senbernar.ru/index.php?dog=12826&dpg=5>

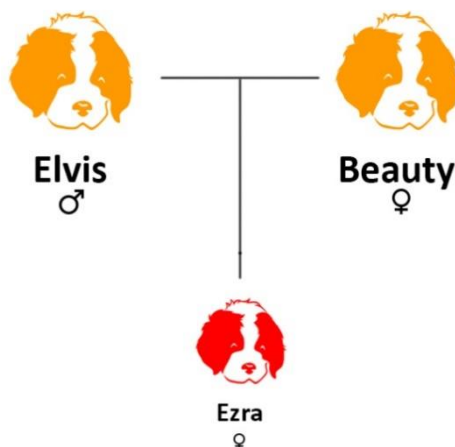
<sup>24</sup> <http://www.vanhetborgerbos.eu/veteranen.html>

overleden broer van Zest, Zoraya, ook aan epilepsie. Hiervan is echter geen schriftelijk bewijs.

#### *Mammutz Love Electric Elvis: Elvis*

Deze reu is geboren op 23 mei 2014.<sup>25</sup> Hij had een nest met Beauty en daaruit werd tenminste één pup geboren met epilepsie (geboortedatum 5 januari 2018). Over de overige pups en nestjes is ons niets bekend.

	Epilepsie lijder
	Epilepsie drager
	Risico op epilepsie drager
	Risico of status onbekend
	Reu
	Teef
	Overleden door epilepsie



#### **Nakomeling met epilepsie:**

- Ezra : epilepsie bekend vóór 24 april 2018

Omdat we binnen dit risicoras voor de zekerheid uit moeten gaan van erfelijke epilepsie, ook al betreft het slechts één pup waarvan bekend is dat ze lijder is aan de ziekte, worden zowel Elvis als Beauty aangemerkt als drager van epilepsie. Volgens de adviezen dienen deze ouderdieren vervolgens uitgesloten te worden van de fokkerij.

#### **Risicohonden goedgekeurd voor de fokkerij**

Ondanks het feit dat de HSBC aangeeft te willen voorkomen dat epilepsie wordt doorgegeven binnen het ras, zijn er recentelijk dieren goedgekeurd als fokdier die een groot risico hebben om drager van of lijder aan epilepsie te zijn.

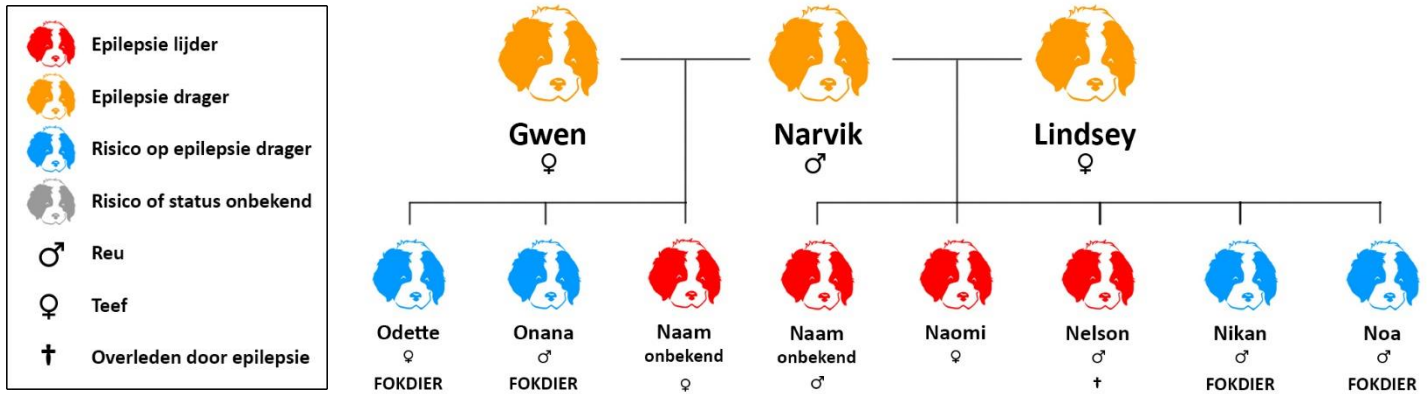
Om een fokdier goed te keuren worden door de Hollandse Sint Bernard Club röntgenfoto's van elleboog en heup (ED/HD) verplicht gesteld. De totale kosten voor deze onderzoeken liggen tussen de 450 en 600 euro per hond. Er moeten dus flinke kosten gemaakt worden voordat een dier voor de fokkerij mag worden ingezet. Het lijkt niet waarschijnlijk dat een fokker een hond laat keuren voor de fok, als hij niet van plan is met de hond te gaan fokken.

---

<sup>25</sup> <http://base.senbernar.ru/index.php?dog=19596&dpg=4>

### Goedgekeurde fokreu Nikan

De reu Nikan van het Borgerbos is een zoon van Narvik. Zoals we eerder hebben gezien is Narvik een drager van epilepsie of zelfs een (nog verborgen) lijder aan epilepsie.



De reu Nikan heeft twee ouders die drager zijn van epilepsie, en drie nestgenoten die lijder zijn aan epilepsie; een broer daarvan is al overleden.

Nikan heeft op basis van berekeningen een kans van 50 procent om drager te zijn van epilepsie en een kans van 25 procent om lijder te worden (hij is immers nog jonger dan zes).

Nikan heeft 75 procent kans om drager te zijn van het epilepsie-gen. Volgens de adviezen van experts in hoofdstuk drie moeten beide ouders en de volle broers en zussen van lijders, uit de fokkerij worden geweerd. Met Nikan moet dus volgens de adviezen absoluut niet gefokt worden.

#### De fokker

De eigenaar van Nikan is eigenaar van [kennel](#) Van het Borgerbos. Deze persoon is tevens bestuurslid van de HSBC. De fokker ontving in 2017 [een erespeld van de Raad van Beheer](#) voor zijn/haar fokkerijpraktijken.

Nikan is eind oktober 2018 door de HSBC goedgekeurd als fokreu.<sup>26 27</sup> De reu viel al vaak in de prijzen, ook toen al bekend was dat er epilepsie in de lijnen voorkomt. Hij staat op de dekreenlijst van de HSBC.<sup>28</sup>

De fokker van Nikan zegt over het voorkómen van epilepsie op de website het volgende:<sup>29</sup>

<sup>26</sup> <http://www.sint-bernard-hond.nl/aankeuring28-10-18.php>

<sup>27</sup> <http://www.vanhetborgerbos.eu/showuitslagen-.html>

<sup>28</sup> <http://www.sint-bernard-hond.nl/reuenlijst.php>

Citaat fokker en  
bestuurslid HSBC  
over epilepsie  
en uitsluiten van  
dragers

*“Helaas is ons mooie ras de Sint Bernard ook aangedaan door de erfelijke vorm van epilepsie. En zolang er geen DNA-test bestaat voor de Sint Bernard om het drager- of lijderschap aan te tonen, zullen we ook van tijd tot tijd binnen het ras geconfronteerd worden met honden die epilepsie ontwikkelen. De afgelopen jaren hebben de fokkers die aangesloten zijn bij de Hollandsche Sint Bernard Club hun uiterste best gedaan om epilepsie terug te dringen. **Sint Bernards die ernstig verdacht werden drager van het epilepsie-gen te zijn, zijn door hen om die reden uit de fokkerij gehaald.**”*

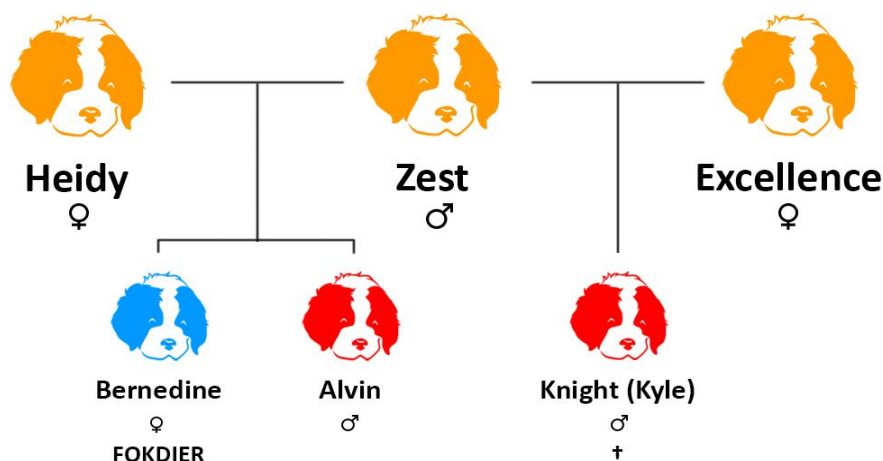
De fokker, de rasvereniging en de Raad van Beheer zijn op de hoogte van de epilepsie in lijnen van Narvik en Nikan. Desondanks heeft de fokker de reu als fokdier laten keuren en heeft de rasvereniging Nikan van het Borgerbos als fokreus<sup>30</sup> goedgekeurd.

Op 7 april 2019 won deze reu de prijs van beste van zijn ras en beste van FCI rasgroep 2.<sup>31</sup> Dat betekent dat deze hond beste was van 278 honden in de rasgroep van Pinchers, Schnauzers, Molossers en Sennenhonden. Hij kreeg daarbij de classificatie ‘Uitmundend’.

De keurmeester die deze prijs toekende, was John Wauben. Hij is bestuurslid van de Raad van Beheer.<sup>32</sup> John Wauben was aanwezig op de fokkersbijeenkomst op 18-11-2018 toen de problemen met betrekking tot epilepsie besproken werden, zo blijkt uit de notulen van deze vergadering (bijlage 6). John Wauben was tevens aanwezig bij de vergadering in november 2018 met de Raad van Beheer, toen een bezorgde fokker zijn informatie over epilepsie bij de Sint Bernard en het fokbeleid bij de HSBC uiteenzette, aldus deze bezorgde fokker. In de e-mailwisseling is bevestigd dat John Wauben hierbij aanwezig was (bijlage 7).

#### Goedgekeurde fokteef Bernedine

De teef Bernedine is een dochter van Zest en Heidi. Ze wordt er sterk van verdacht drager te zijn van epilepsie.



<sup>30</sup> <https://www.onlinedogshows.eu/nl/showresults/fciGroup/1565?groupId=2>

<sup>32</sup> <https://www.onlinedogshows.eu/nl/showresults/fciGroup/1565?groupId=2>

Bernedine heeft op basis van simpele recessieve overerving een kans van 50 procent om drager te zijn van epilepsie en 25 procent om lijder te worden (ze is immers nog geen zes jaar oud).

Er is dus een kans van 75 procent dat Bernedine het epilepsie-gen bij zich draagt, en door kan geven aan eventuele nakomelingen. Op basis van de adviezen moet er met dit teefje niet gefokt worden.

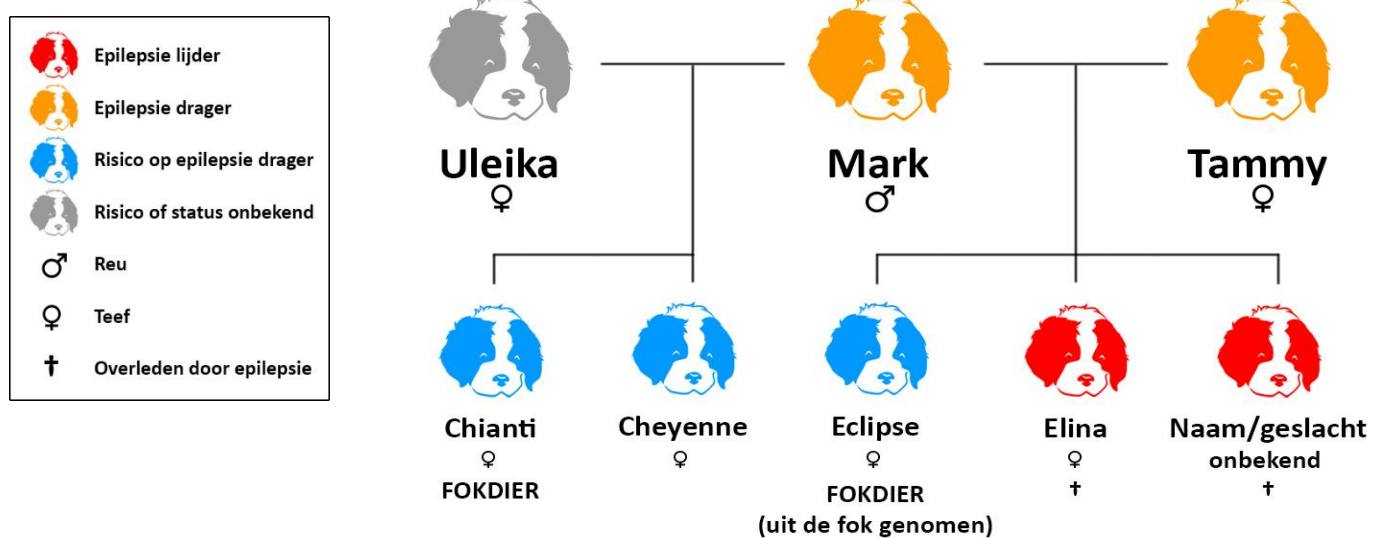
Toch is Bernedine goedgekeurd als fokteef sinds oktober 2017.<sup>33</sup>

### De fokker

Deze kennel, kennel Van de Waterschans, is lid van de HSBC.

### Goedgekeurde fokteef Chianti

De teef Chianti is een dochter van Mark en heeft een verhoogd risico om drager te zijn van het epilepsie-gen.



Chianti heeft een kans van 50 procent om drager te zijn van het epilepsie-gen en dit gen aan de nakomelingen door te geven, mits de moeder geen drager was (dit is ons onbekend). Als haar moeder wel drager blijkt te zijn, is de kans groter.

Chianti is goedgekeurd als fokteef in oktober 2018.<sup>34</sup> Toen was al bekend dat er epilepsie in deze lijnen voorkomt via vaders kant.

<sup>33</sup> <http://www.sint-bernard-hond.nl/aankeuring22-10-17.php>

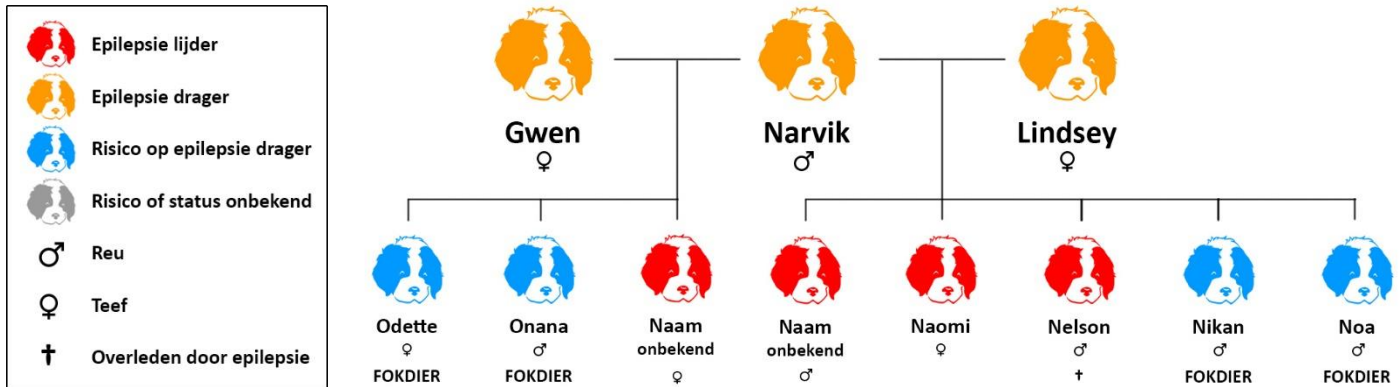
<sup>34</sup> <http://www.sint-bernard-hond.nl/aankeuring28-10-18.php>

## De fokker

De eigenaar van kennel Van 't Beukeböschke is tevens bestuurslid van de HSBC.

### Goedgekeurde fokreu Onana

De reu Onana is een zoon van Narvik.



De kans dat hij epilepsie doorgeeft aan zijn nakomelingen is vergelijkbaar met de situatie van Nikan: Onana heeft op basis van berekeningen een kans van 50 procent om drager te zijn van epilepsie en 25 procent om lijder te worden.

Onana heeft 75 procent kans om drager te zijn van het epilepsie-gen. Volgens de adviezen van experts in hoofdstuk drie moeten beide ouders en de volle broers en zussen van lijders, uit de fokkerij worden geweerd. Met Onana moet dus volgens de adviezen absoluut niet gefokt worden.

Toch won Onana al vele prijzen,<sup>35</sup> en is hij in oktober 2018 goedgekeurd als fokdier.<sup>36</sup> Toen was al bekend dat er epilepsie in de lijnen voorkomt. Hij staat op de dekruenlijst van de HSBC.<sup>37</sup>

## De fokker

De eigenaar van [kennel Reyer-Friends](#) is fokker binnen de HSBC. De fokker, de rasvereniging en de Raad van Beheer zijn op de hoogte van de epilepsie in lijnen van de Sint Bernard, en

<sup>35</sup> <https://www.reyer-friends.nl/honden/reuen/onana>

<sup>36</sup> <http://www.sint-bernard-hond.nl/aankeuring28-10-18.php>

<sup>37</sup> <http://www.sint-bernard-hond.nl/reuenlijst.php>

specifiek van deze dieren. Desondanks heeft de rasvereniging Reyer-Friends Onana als fokdier<sup>38</sup> goedgekeurd.

#### *Goedgekeurde fokreu Noa van het Borgerbos*

Noa is een zoon van Narvik en een directe broer van Nikan.<sup>39</sup> Hij heeft op basis van berekeningen een kans van 50 procent om drager te zijn van epilepsie en 25 procent om lijder te worden.

Noa heeft dus in totaal 75 procent kans om het epilepsie-gen bij zich te dragen. Volgens de adviezen van experts in hoofdstuk drie moeten beide ouders en de volle broers en zussen van lijders, uit de fokkerij worden geweerd. Met Noa moet dus volgens de adviezen absoluut niet gefokt worden.

Toch is hij in april 2019 goedgekeurd als fokdier.<sup>40</sup> Toen was al ruimschoots bekend dat er epilepsie in de lijnen voorkomt. Hij staat op de dekreenlijst van de HSBC.<sup>41</sup>

#### *Goedgekeurde fokteef Reyer-Friends Odette*

Odette is een dochter van Narvik en directe zus van Onana. De kans dat zij epilepsie doorgeeft aan haar nakomelingen is vergelijkbaar met de situatie van Nikan en Onana. Odette heeft op basis van berekeningen een kans van 50 procent om drager te zijn van epilepsie en 25 procent om lijder te worden.

Odette heeft 75 procent kans om drager te zijn van het epilepsie-gen. Volgens de adviezen van experts in hoofdstuk drie moeten beide ouders en de volle broers en zussen van lijders, uit de fokkerij worden geweerd. Met Onana moet dus volgens de adviezen absoluut niet gefokt worden.

Toch is deze teef in april 2019 goedgekeurd als fokdier.<sup>42</sup> Toen was al bekend dat er epilepsie in de lijnen voorkomt.

#### *Goedgekeurde fokteef Once upon a time van het Borgerbos*

Once upon a time is een dochter van Mark. Mark was drager van epilepsie. Het is onverstandig te fokken met nakomelingen van Mark.

---

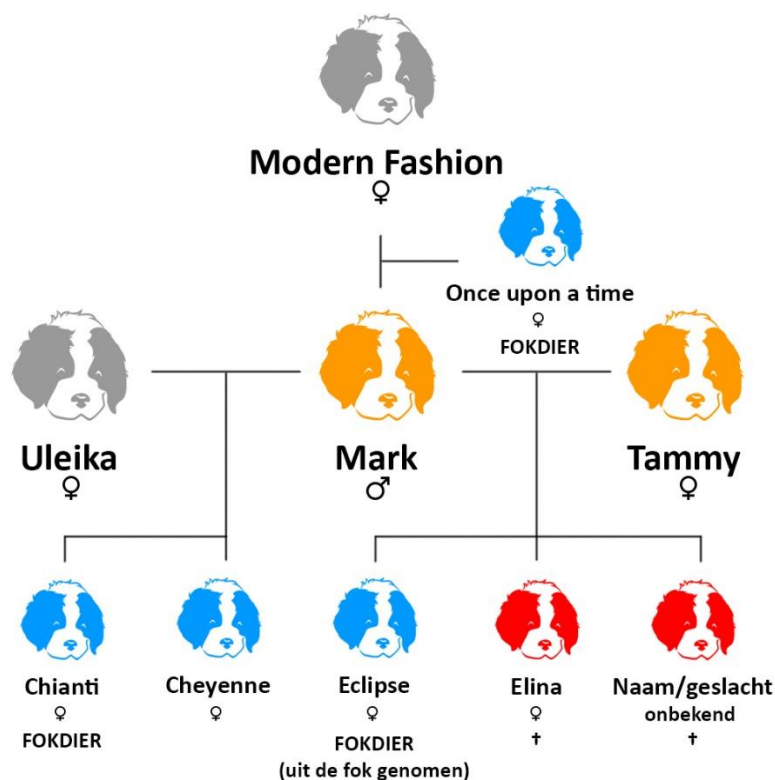
<sup>38</sup> <http://www.sint-bernard-hond.nl/aankeuring28-10-18.php>

<sup>39</sup> <https://www.houdenvanhonden.nl/generaties-gezondheid-online/hond-details/?id=0016583803065093>

<sup>40</sup> <http://www.sint-bernard-hond.nl/aankeuring14-04-19.php>

<sup>41</sup> <http://www.sint-bernard-hond.nl/reuenlijst.php>

<sup>42</sup> <http://www.sint-bernard-hond.nl/aankeuring14-04-19.php>



Once upon a time heeft een kans van 50 procent om drager te zijn van het epilepsie-gen en dit gen aan de nakomelingen door te geven, mits de moeder geen drager was (dit is ons onbekend). Als haar moeder wel drager blijkt te zijn, is de kans groter.

Toch is deze teef in april 2019 goedgekeurd als fokdier.<sup>43</sup> Toen was al bekend dat er epilepsie in de lijnen voorkomt aan vaders kant.

### De fokker

De eigenaar van Once upon a time<sup>44</sup> is dezelfde als van Nikan: [kennel](#) Van het Borgerbos. Deze persoon is tevens bestuurslid van de HSBC.

### *Drager van epilepsie ingezet in de fokkerij: Beauty*

De eigenaar van de [kennel](#) Fan Darya's Hutte is lid van de HSBC. <sup>45</sup> Deze kennel heeft de moeder van een lijder aan epilepsie opnieuw (op 2 april 2018) laten dekken.<sup>46</sup>

<sup>43</sup> <http://www.sint-bernard-hond.nl/aankeuring14-04-19.php>

<sup>44</sup> <http://www.vanhetborgerbos.eu/orenda.html>

<sup>45</sup> <http://www.sint-bernard-hond.nl/fokkersenliefhebbers.php>

### **Drager van epilepsie Beauty**

Beauty is geboren op 16 juni 2015.<sup>47</sup> De fokker is door de eigenaar van een nakomeling met epilepsie op de hoogte gesteld van het ontstaan van epilepsie bij die pup. Beauty is dus hoogstwaarschijnlijk drager van het epilepsie-gen en heeft tenminste 50 procent kans dit door te geven aan haar nakomelingen. Deze hond is op dit moment nog geen zes jaar oud en epilepsie zou zich alsnog bij haar kunnen openbaren. In dat geval geeft ze aan 100 procent van de nakomelingen het gen voor epilepsie door.

Toch is er opnieuw met de teef gefokt, op 2 april 2019 heeft een dekking plaatsgevonden. De kennel gebruikte voor deze dekking niet dezelfde reu. Echter, op basis van de adviezen van experts is het van belang dat bij risicorassen alle ouderdieren die een lijder hebben voortgebracht niet meer ingezet worden in de fokkerij.

### **Hollandsche Sint Bernard Club keurt risicohonden goed**

Van rasverenigingen mag verwacht worden dat ze fokdieren laten onderzoeken op aandoeningen die vaker voorkomen bij een ras, door daarvoor aangewezen dierenartsen volgens een goed protocol. Dieren die blijken te lijden aan die aandoeningen zouden moeten worden uitgesloten van de fokkerij.

Rasverenigingen zouden de eerste signalen van mogelijk nieuw ontstane erfelijke aandoeningen binnen een ras zeer serieus moeten nemen. Er zou verwacht mogen worden dat er met spoed onderzoek wordt gedaan en dat alle mogelijke maatregelen genomen worden om verdere verspreiding te voorkomen.

In het geval van epilepsie betekent dit: heel goed kijken naar de verwantschappen en de mate waarin epilepsie in families voorkomt. Het zorgvuldigheidsprincipe aanhouden, en mogelijke dragers uitsluiten van de fokkerij.

### **Wat doet de rasvereniging om epilepsie te voorkomen?**

De Hollandsche Sint Bernhard Club keurt honden waarbij overduidelijk epilepsie in de directe lijnen zit, goed voor de fokkerij. De dieren waarmee verder gefokt wordt of gaat worden, hebben volle broers of zussen en halfbroers of halfzussen die aan epilepsie lijden of eraan zijn overleden. Dit is onverantwoord en gaat tegen alle adviezen van experts in.

Het gaat onder andere om honden van bestuursleden. Vaak vielen die honden al op jonge leeftijd in de prijzen op shows. Het fokken met prijswinnaars levert in de regel veel geld en prestige op.

---

<sup>46</sup> <http://www.sint-bernard-hond.nl/dekmelding.php>

<sup>47</sup> <http://base.senbernar.ru/index.php?dog=25154>

## Raad van Beheer

De Raad van Beheer is de overkoepelende organisatie op het gebied van rashonden in Nederland. Zij geeft onder andere de stambomen uit voor rashonden en claimt dat een stamboomhond zorgvuldig is gefokt.<sup>48</sup>

Van een dergelijke organisatie mag verwacht worden dat zij eisen stelt aan de gezondheid van fokdieren; dat zij fokdieren verplicht laat onderzoeken op aandoeningen die bij het ras vaker voorkomen. En dat zij er alles aan doet om te voorkomen dat er wordt gefokt met dieren die lijden aan die aandoeningen, of dieren die ernstige aandoeningen doorgeven aan de nakomelingen.

Verder mag je van een overkoepelende organisatie verwachten dat zij de eerste signalen van mogelijk nieuw ontstane erfelijke aandoeningen binnen een ras zeer serieus neemt, en de rasverenigingen stimuleert en ondersteunt bij het nemen van gepaste maatregelen.

### In het Kynologisch Reglement staat:

#### Artikel VI.23D

*1. Het is verboden om met honden te fokken die aantoonbaar lijden aan een of meer aandoeningen die de gezondheid en het welzijn van de hond of zijn nakomelingen ernstig in gevaar kunnen brengen.*

De in dit rapport genoemde honden leden weliswaar geen van alle aan epilepsie op het moment van de dekking, maar de kans dat deze dieren het gen voor epilepsie doorgeven aan hun nakomelingen is groot (50 en 75 procent).

Het Kynologisch reglement staat niet boven de wet en erkent dit zelf in artikel 24 lid 3 van het huishoudelijk reglement: *Het Huishoudelijk Reglement en de overige reglementen mogen niet in strijd zijn met de wet en/of de statuten.*

### In de wet staat:

#### Artikel 3.4. Fokken met gezelschapsdieren<sup>49</sup>

*Lid 1 Het is verboden te fokken met gezelschapsdieren op een wijze waarop het welzijn en de gezondheid van het ouderdier of de nakomelingen wordt benadeeld.*

*Lid 2 In ieder geval wordt bij het fokken, bedoeld in het eerste lid, voor zover mogelijk voorkomen dat:*

*a. ernstige erfelijke afwijkingen en ziekten worden doorgegeven aan of kunnen ontstaan bij nakomelingen;*

---

<sup>48</sup> <https://www.houdenvanhonden.nl/kopen-verzorgen-en-opvoeden-van-je-hond/waarom-een-stamboomhond/>

<sup>49</sup> [Artikel 3.4 Besluit houders van dieren](#)

Citaat uit het  
Kynologisch  
Reglement

Citaat uit het  
Kynologisch  
Reglement

Citaat artikel 3.4  
Besluit Houders  
van Dieren

De Raad van Beheer is op de hoogte gesteld van de problemen bij het fokken van de Sint Bernards en het feit dat epilepsie bij dit ras bovenmatig voorkomt. Toch heeft de Raad tot nu toe geen aantoonbare stappen genomen om de problemen op te lossen.

Tevens heeft John Wauben, bestuurslid van de Raad van Beheer, Nikan (zoon van Narvik) aangewezen als voorbeeld van het ras, door hem uit te roepen tot winnaar op een show die recentelijk (eind maart 2019) plaatsvond.<sup>50</sup> Aangezien dhr. Wauben op de hoogte is van de gezondheidsproblemen die in de familie van Narvik voorkomen, is dat op zijn minst zeer onzorgvuldig te noemen.

---

<sup>50</sup> <https://www.onlinedogshows.eu/nl/ShowResults/FciGroup/1565?groupId=2>

# 05

## Conclusie

**Diverse fokkers bij de rasvereniging Hollandsche Sint Bernard Club (HSBC) fokten of lijken voornemens te fokken met honden waarvan bekend is dat ze epilepsie kunnen doorgeven aan hun nakomelingen. De fokkers lieten onlangs een aantal honden als fokdier goedkeuren waarvan de ouders dragers van epilepsie zijn, en waarvan volle broers en zussen of halfbroers en halfzussen aan epilepsie lijden.**

Dit is in strijd met *artikel 3.4 Besluit houders van dieren*, waarin staat dat het verboden is om te fokken met dieren die ernstige aandoeningen kunnen doorgeven aan hun nakomelingen.

Het is ook in strijd met het Kynologisch Reglement van de Raad van Beheer. Daarin staat duidelijk dat de wet niet overtreden mag worden bij de fokkerij van honden.

# Bijlagen

## Bijlage 1

dierenartsverklaringen en bewijzen van honden met epilepsie; omwille van bronbescherming niet openbaar

## Bijlage 2

bewijs dat de fokker op de hoogte is van dragerschap epilepsie bij diverse fokdieren; omwille van bronbescherming niet openbaar

## Bijlage 3

e-mailwisseling met P. Mandigers is in te zien bij Dier&Recht, vanwege het uitgebreide karakter van de mail is deze niet volledig in de bijlage opgenomen.

**Van:** Mandigers, P.J.J. (Paul) [<mailto:XXXXXX@uu.nl>]

**Verzonden:** vrijdag 29 maart 2019 14:10

**Aan:** Kelly Kessen | Dier & Recht

*Mijn advies aan alle fokkers is:*

- *ouderdieren die een lijder hebben gegeven nooit meer combineren.*
- *is het bewezen primair of is er de verdenking op primair en het gaat om een risicoras dan is het beter de beide ouderdieren nooit meer te gebruiken. Immers ze zijn beide drager of verdacht.*
- *betreft het geen risicoras en is het niet 100% zeker (bij een risicoras is dit dus stringenter) dan de ouderdieren niet meer combineren. Maar geeft een ouderdier in een andere combinatie weer een lijder dan is dat ouder dier dus gediskwalificeerd en moet je alle dieren in de eerste lijn verwant zien als een drager en dus een hond met een verhoogd risico op vererving.*
- *volle zusters en broers van een lijder kunnen dus drager zijn. Als de populatie voldoende groot is dan is het advies ze niet meer te gebruiken.*
- *als de populatie niet voldoende groot is dan is het advies zo'n dier uitsluitend te gebruiken na een risicoschatting waarbij je streeft naar een zo laag mogelijk risico. Is dat risico niet laag genoeg te krijgen dan is het advies de hond niet te gebruiken. Als de populatie dan in de problemen komt ivm de genetische variatie dan is het advies serieus na te gaan denken over outcross. Wil je dat niet dan stoppen met dat ras?*
- *als het gaat om verwante dieren in de tweede lijn (halfbroers en halfzussen zou je ook zo kunnen zien) is het advies zo wie zo een risicoschatting toe te passen. Een risicoschattig betekent dat je een kans berekening maakt met als uitkomst de kans dat een hond epilepsie gaat krijgen.*

*Extra punt nog: Mijn advies bij diverse aandoeningen is de leeftijd waarop mensen gaan fokken op te schuiven. Als je pas zou gaan fokken met CKCS nadat ze 3 jaar of ouder zijn dan vermijd je het fokken met heel veel lijders. Idem bijv met epilepsie. Bij de BC krijgt 50%*

*van de honden de eerste aanval voor de leeftijd van 2 jaar. Schuif je de grens op dan vermijd je fokken met lijders.*

*Ter info voor jou: ik geloof dat de Raad van Beheer echt een slag wil slaan. Ze hebben mij gevraagd om toe te treden als bestuurslid en om verantwoordelijk te worden voor gezondheid. Ik heb ja gezegd maar ben nog niet verkozen. Dat is pas in juni.*

*Ik sta voor een gezonde hond. Ik ben niet tegen een rashond. Sterker nog ik denk dat een rashond uiteindelijk de beste kans op kwaliteit is mits je maar goed handelt. Rashonden moeten wel (net als alle andere honden 😊) zo gefokt worden dat we maximaal streven naar een gezonde, sociale hond. Kun je dan niet meer bewerkstelligen zijn andere maatregelen nodig. Een stamboom moet een garantiecertificaat zijn. Het geeft jou info over de voorouders en wat we weten van die voorouders. Daar moeten we dus naar streven.*

*Er bestaat natuurlijk een afbreukrisico maar dat ligt niet bij mij.*

*Met vriendelijke groet*

*Paul Mandigers*

*Dierenarts-specialist*

*Clinical Associate Professor*

*DVM, PhD, DipECVN*

*Europees specialist Veterinaire Neurologie EBVS*

*Internist voor Gezelschapsdieren KNMvD*

*Universiteitskliniek voor Gezelschapsdieren*

Bijlage 4

E-mailwisseling met ExpertiseCentrum Genetica Gezelschapsdieren met bezorgde fokker.

-----Oorspronkelijk bericht-----

Van: XXXXXX

Verzonden: woensdag 28 november 2018 17:38

Aan: XXXXXX

Onderwerp: RE: vraag over epilepsie bij rashond

Geachte XXXXX,

Dank voor uw mail.

Ik heb uw vraag besproken met twee collega's van het ExpertiseCentrum. Wij moeten helaas adviseren deze hond

niet in te zetten voor de fok gezien het hoge risico op epilepsie.

Met vriendelijke groet,

Sylvia Keijser

Drs. S.F.A. (Sylvia) Keijser, DVM, MVSc

PhD Candidate - Epidemiology

Expertise Centre Genetics of Companion Animals | Department of Clinical Sciences of Companion Animals | Faculty

of Veterinary Medicine | Utrecht University | Yalelaan 108, 3584 CM Utrecht, The

Netherlands | [S.F.A.Keijser@uu.nl](mailto:S.F.A.Keijser@uu.nl)

---

From: XXXXXX

Sent: 23 November 2018 14:40

To: XXXXXX

Subject: vraag over epilepsie bij rashond

Geachte,

Ik kwam Uw naam tegen op de website Universiteit Utrecht en wil U graag wat vragen. Of wellicht weet U waar ik de volgende vraag kan voorleggen?

Ik ben in het bezit van een rashond met stamboom en wil deze gaan inzetten voor de fokkerij met een van onze teven.

Nu is gebleken dat twee broers en een zus van mijn dekru epilepsie hebben, een broer is op een leeftijd van 18 maanden overleden aan epilepsie.

Zelf wil ik de reu die ik zelf heb gaan gebruiken voor de fokkerij of niet?

Wat is Uw mening hierover?

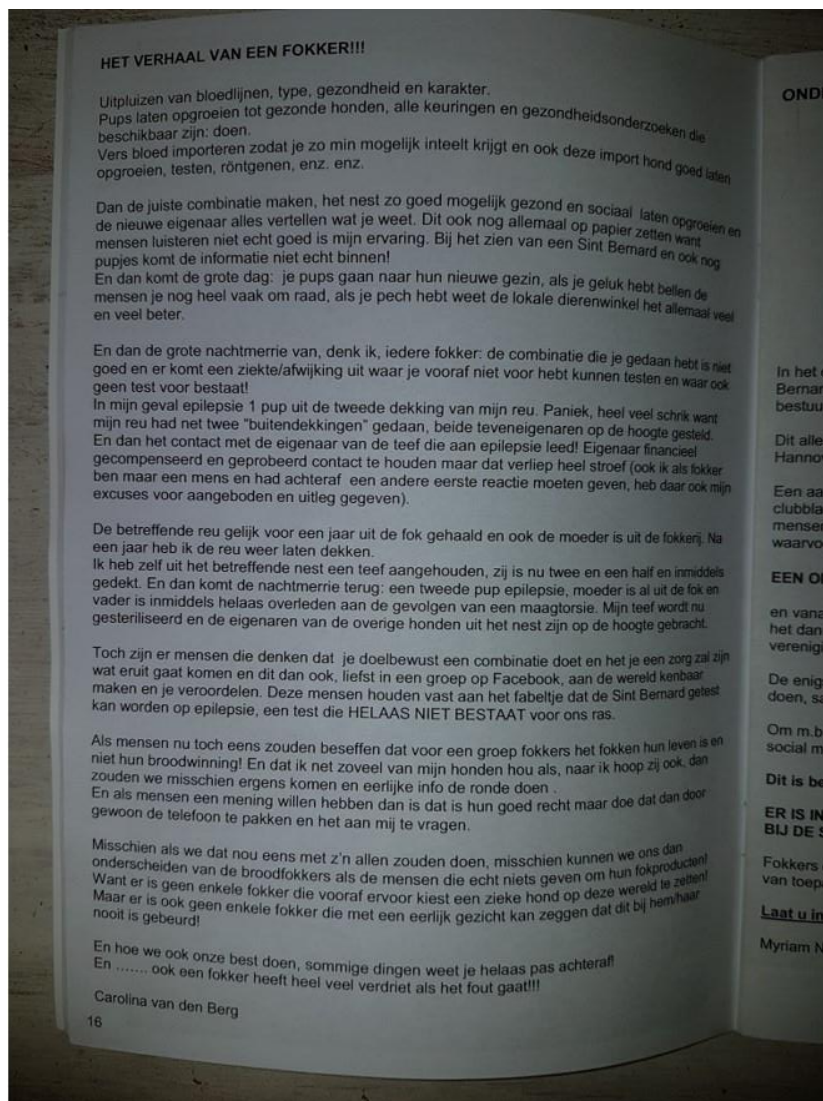
Ik kijk uit naar Uw antwoord,

Met vriendelijke groet,

XXXXXX

## Bijlage 5

Clubbladverhaal over Mark als dekru van fokker Carolina van de Berg.



## Bijlage 6

John Wauben aanwezig op fokkersbijeenkomst 18-11-2018

Concept verslag fokkersbijeenkomst 18.11.2018

Aanwezig: 23 personen

Afwezig met kennisgeving: XXXX, XXXX en XXXXX

· Opening

XXX opent rond 13.15 uur de en heet iedereen welkom en in het bijzonder Dhr. J. Wauben die aanwezig is om een Powerpoint presentatie te geven over de rasstandaard.

· Powerpoint presentatie over de rasstandaard verzorgt door Dhr. J. Wauben

Dhr. J. Wauben geeft met behulp van de Powerpoint een uitgebreide uitleg over de standaard en de aanwezigen worden

middels multiple choice vragen getest op hun kennis over de rasstandaard.

Na afloop is iedereen super enthousiast en zouden graag een vervolg willen zien op een eventuele volgende bijeenkomst.

Dhr.J. Wauben wordt bedankt voor zijn uitgebreide uitleg.

Misschien is het een idee om de Powerpoint te publiceren in het clubblad. Dit zal overlegd worden ....

Omwille van persoonsbescherming is dit bewijsstuk niet geheel openbaar, en verder in te zien bij Dier&Recht.

#### Bijlage 7

E-mailwisseling met Raad van Beheer waaruit blijkt dat Raad van Beheer en John Wauben op de hoogte waren van de problemen met epilepsie bij de Sint Bernard.

Vanwege privacyoverwegingen zijn deze e-mails bij Dier&Recht in te zien en niet openbaar in het rapport opgenomen.